

A. Giordani Soika

RISULTATI DI RACCOLTE IMENOTTEROLOGICHE
IN SICILIA

Nello scorso anno potei dedicare pochi giorni a raccolte imenotterologiche in Sicilia. A tale materiale aggiunti i dati concernenti esemplari raccolti pure in Sicilia, molti anni fa, dal Dr. Schulthess; li potei esaminare per la cortesia del Prof. O. Schneider Direttore dell'Istituto di Entomologia del Politecnico di Zurigo, cui mi è grato porgere vivi ringraziamenti.

La presente nota concerne gli aculeati ad esclusione delle famiglie *Mutillidae*, *Formicidae*, *Chrisididae* e *Pompilidae*. La determinazione degli Apidi è dovuta, tranne che per le specie più facilmente identificabili, agli specialisti Dr. J. D. Alfken, Dr. P. Blüthgen a Dr. H. Friese.

Data la natura della presente nota, anzichè introdurre le molte e spesso non sufficientemente giustificate innovazioni di terminologia che, recentemente proposte, hanno causato non poca confusione nella sistematica degli imenotteri, preferii seguire, tranne poche eccezioni, la nomenclatura e l'ordinamento sistematico della più recente e più completa opera: la II edizione (1930) di « Hymenoptera Nord - und Mitteleuropas » dello Schmiedeknecht e collaboratori. Ciò offre il vantaggio di un sicuro riferimento.

SCOLIIDAE

Gen. *Scolia* F.

***Scolia flavifrons* F.** — Messina, 23-VI, piuttosto comune sui cespugli di margherite che fiancheggiano la strada provinciale delle montagne, più frequente intorno ai 200-300 m.

***Scolia 6-maculata* Müll. (*4-punctata* F.)** — Non frequente a Falcone, 24-VI, ed Agrigento, 25-VI.

Scolia erythrocephala ssp. *nigrescens* Sauss. - Sich. — Falcone, spiaggia, 24-VI.

Gen. *Campsomeris* F.

Campsomeris sexmaculata F. — Fiumetorto, comune sui *Tamarix* delle rive del fiume, 24-VI.

TIPHIIDAE

Myzine sexfasciata Rossi — Messina, 23-VI; Falcone, 24-VI.

VESPIDAE

Gen. *Vespa* L.

Vespa orientalis F. — Comune a Messina, 23-VI; [Fiumetorto, 24-VI e Falcone, 24-VI.

Gen. *Vespula* Thoms.

Vespula germanica F. — Messina, 23-VI. Il II tergite è del I tipo (Cfr. Giordani Soika, I espl. entom. Circeo, p. 178 (1942)).

Gen. *Polistes* Latr.

Polistes gallicus L. — Messina, 22-VI ed Agrigento, 25-VI.

Le ♀♀ sono di colorito piuttosto scuro con le mandibole nere, e con il clipeo tipo 3 o 3 tendente al 4, torace tipo 4, I tergite 4 tendente al 5 (di Guiglia e Capra) il resto dell'addome tipo 4. Un ♂, l'unico catturato (Messina), ha il pronoto tipo 4, il resto del torace intermedio fra i tipi 2 e 3, l'addome del tipo 3 puro.

Polistes associus Kohl — Comune a Falcone, 24-VI, e Fiumetorto, 24-VI. Alcuni di questi esemplari, tutte ♀♀, in base alla tabella di Guiglia e Capra (Boll. Soc. Ent. Ital., LXVI, 1934, p. 13) si determinano come *gallicus* avendo le antenne non infocate superiormente e nerastre solo fino alla metà del III articolo, in altri individui la faccia superiore del funicolo è nettamente infocata.

Si tratta di esemplari a colorito particolarmente oscuro, pur essendo catturati sul litorale e sulla spiaggia; in particolare si avvicinano ad una serie di esemplari che raccolsi a Duino (Trieste) e sono nettamente più oscuri di quelli veneti e laziali (Circeo!). Il clipeo porta una grande macchia nera centrale; il pronoto è sempre del tipo 4 ed in un solo indi-

viduo del tipo 3; il mesonoto è in tutti gli esemplari interamente nero (tipo 5); il resto del torace tipo 4, l'addome intermedio fra tipo 4 e tipo 5.

Degna di nota una ♀ di Falcone che ha il clipeo interamente giallo (tipo 1), torace di colorazione chiara (tipo 4) con il mesonoto macchiato di giallo, e addome di colorazione notevolmente oscura che sarebbe tipo 6 se non vi fossero ai lati del II tergite due gruppi di macchiette minutissime ed asimmetriche (più grandi a D che a S) gialle.

Polistes foederatus Kohl — Falcone, 24-VI; Agrigento 25-VI; Taormina, 26-VI.

Meno frequente del precedente da cui differisce anche per netti caratteri cromatici: Il clipeo è giallo, al massimo con una piccolissima macchietta centrale nera; le antenne hanno il III articolo interamente giallo ranciato o tutt'al più con l'estrema base debolmente infoscata, mentre nell'*associus* si osserva superiormente una linea nerastra che invade la metà basale dell'articolo. Il pronoto ha la fascia anteriore più larga e spesso unita alle fasce posteriori; il mesonoto porta sempre due macchiette gialle (tipo 4); l'addome oscilla intorno al tipo 4.

Gen. *Eumenes* Latr.

Eumenes mediterraneus Kr. — Falcone, 24-VI.

Eumenes pomiformis Rossi — Messina, 25-VI, su un cespuglio di finocchio.

Eumenes unguiculatus Vill. — Messina, 25-VI, catturato, come la specie precedente sulla strada litoranea verso Palermo, su un cespuglio di finocchio frequentatissimo da imenotteri e che mi fornì i migliori esemplari di Vespidi e Sfegidi nella zona.

Gen. *Odynerus* Latr.

Odynerus egregius H. Sch. — Messina, 23-VI.

Odynerus Dantici Rossi — Specie molto comune: Messina, 23-VI; Falcone, 24-VI; Agrigento, 26-VI; Taormina, 26-VI.

Questi esemplari, una dozzina, non differiscono dai neotipi nè dagli individui di altre regioni dell'Italia peninsulare.

Odynerus ephippium Germ. (*dubius* auct.) — Falcone, 24-VI, su cespugli fioriti lungo la strada ferrata.

Odynerus oculatus F. — Messina, dintorni, su rovi a circa 200 m. s. m. Ha la consueta colorazione della forma tipica, abbastanza frequente in molte località italiane.

Odynerus gallicus Sauss. — Un solo esemplare a Messina, 23-VI.

Gen. *Ancistrocerus* Wesm.

Ancistrocerus rhodensis Sauss. — Ho già segnalato in Boll. Soc. Ital., LXXIV, 1942, p. 67, l'interessante cattura di 2 ♂♂ di questa specie che era nota solo dell'isola di Rodi. Questi individui li raccolsi a Falcone, su cespugli di fiori bianchi fiancheggianti la strada ferrata, circa a 200 metri ad E della stazione, la mattina del 24-VI.

Ancistrocerus oviventris Wesm. — Taormina, 20-V.

SPHEGIDAE

Gen. *Crabro* Dahlb.

Crabro vagus L. — Messina, 23-VI.

Crabro Schlettereri Kohl — Taormina, 20-V.

Crabro hypsae Destef. — Messina, 23-VI, e Taormina, 20-V.
Specie più frequente delle precedenti.

Crabro clypeatus F. — Agrigento, 25-VI. Un solo esemplare su ombrellifere, sui colli sopra la città.

Crabro 5-notatus [Jur. — Un solo esemplare su *Centaurea*, a Porto Empedocle, la mattina del 25-VI.

Gen. *Oxybelus* Latr.

Oxybelus mandibularis Dahlb. — Comune a Falcone, 24-VI.

Oxybelus pugnax Ol. — Falcone, spiaggia, 24-VI.

Oxybelus 14-notatus Jur. — Falcone, spiaggia, 24-VI.

Gen. *Diphlebus* Westw.

Diphlebus unicolor F. — Fiumetorto, 24-VI.

Gen. *Miscophus* Jur.

Miscophus spurius Dahlb. — Siracusa, 25-VI.

Miscophus pretiosus Kohl. — Di questa interessantissima specie, che credo nuova per la nostra fauna, raccolsi una ♀ falciando a tarda ora i cespugli di *Tamarix* sulle rive paludose della foce del Fiumetorto, il 24-VI. È specie descritta di Corfù.

Gen. *Bembix* F.

Bembix oculata Lep. — Falcone, comune sulla spiaggia, 24-VI.

Bembix mediterranea Handl. — Falcone, 24-VI, pure assai comune.

Gen. *Stizus* Latr.

Stizus tridens F. — Messina, 23-VI; Falcone, 24-VI; Agrigento, 25-VI. Comune.

Stizus meridionalis Costa. — Taormina, 25-V. E' specie descritta della Calabria e segnalata dall' Handlisch anche di Siria, Egina e Syra. Mochi ed io raccogliemmo alcuni esemplari nel Monte Circeo (Lazio meridionale).

Gen. *Sphecius* Dahlb.

Sphecius antennatus Kl. — Falcone, una coppia il 24-VI. Specie tipica del mediterraneo orientale, nota di Dalmazia, Macedonia, Epiro, Grecia, Asia Minore, Russia meridionale, Turkmenia, Tinos, Corfù, Cipro, Siria e Turkestan.

Sphecius nigricornis Duf. — Comune a Messina, su finocchio, 23-VI, ed a Falcone, lungo la strada ferrata, il 24-VI.

Gen. *Gorytes* Latr.

Gorytes campestris Müll. — Taormina, 20-V.

Gorytes punctatus Kirschb. — Falcone, 24-VI.

Gorytes latifrons Spin. — Fiumetorto, 24-VI. Su cespugli in fiore di *Tamarix*.

Gorytes punctulatus V. d. L. — Messina, 23-VI. Su fiori di Finocchio.

Gorytes lunatus Dahlb. — Taormina, 20-V.

Gorytes elegans Lep. — Taormina, 20-V.

Gen. *Tachytes* Panz.

Tachytes obsoletus Rossi — Specie comune a Messina, 23-VI e Falcone, 24-VI. Raccolta su finocchio e sulla scarpata della ferrovia di Falcone, ove la specie era particolarmente abbondante.

Gen. *Tachysphex* Kohl

Tachysphex nitidus Spin. — Taormina, 20-V; Messina 23-VI.

Tachysphex costai Kohl — Taormina, 26-VI. Nei dintorni della Stazione.

Gen. *Larra* F.

Larra anathema — Falcone, 24-VI; Agrigento, 25-VI.

Gen. *Astata* Latr.

Astata boops Schr. — Taormina, 20-V; Falcone, 24-VI. Appartengono alla forma tipica e non alla var. *sicula* Kohl. che ha le mandibole in parte gialle e che sarebbe caratteristica della Sicilia.

Gen. *Prosopigastra* Costa

Prosopigastra punctatissima Costa — Falcone, 24-VI. Sulla scarpata della ferrovia. È specie propria all'Italia meridionale e venne raccolta anche nel Lazio (Marino, 10-IX-39) dall'amico Omero Castellani (m. coll.).

Gen. *Philanthus* F.

Philanthus siculus n. sp. ♂ — Affine al *niloticus* Sm., ne differisce per i seguenti caratteri:

Guancie e parti laterali del clipeo con punteggiatura più evidente. Mesonoto quasi completamente invaso da una punteggiatura fina e fitta. I punti sono per lo più allungati in senso longitudinale e diventano assai più fini e più fitti anteriormente e posteriormente conferendo allora al tegumento un aspetto opaco e finamente granuloso. La depressione sulciforme della faccia dorsale del propodeo è più ampia e fittamente punteggiata-granulosa. Il primo tergite è visibilmente meno allungato, meno gibboso dorsalmente e meno ristretto all'apice per cui la strozzatura fra il I ed il II tergite è meno marcata.

Colorazione e pilosità come nel *niloticus*, il vertice porta le due macchiette dietro gli ocelli; il mesonoto è interamente nero.

Lunghezza: mm. 9-10.

Sicilia: Messina, 23-VI; Falcone, 24-VI, 5 ♂♂.

Per la forma del I tergite questa specie si avvicina anche all'*andalusiacus* Kohl, specie che differisce nettamente dal *siculus* per il pronoto molto più sporgente, per il mesonoto liscio e lucido, con solo pochi grossissimi punti sparsi e per avere i due primi tergiti molto più fortemente e fittamente punteggiati.

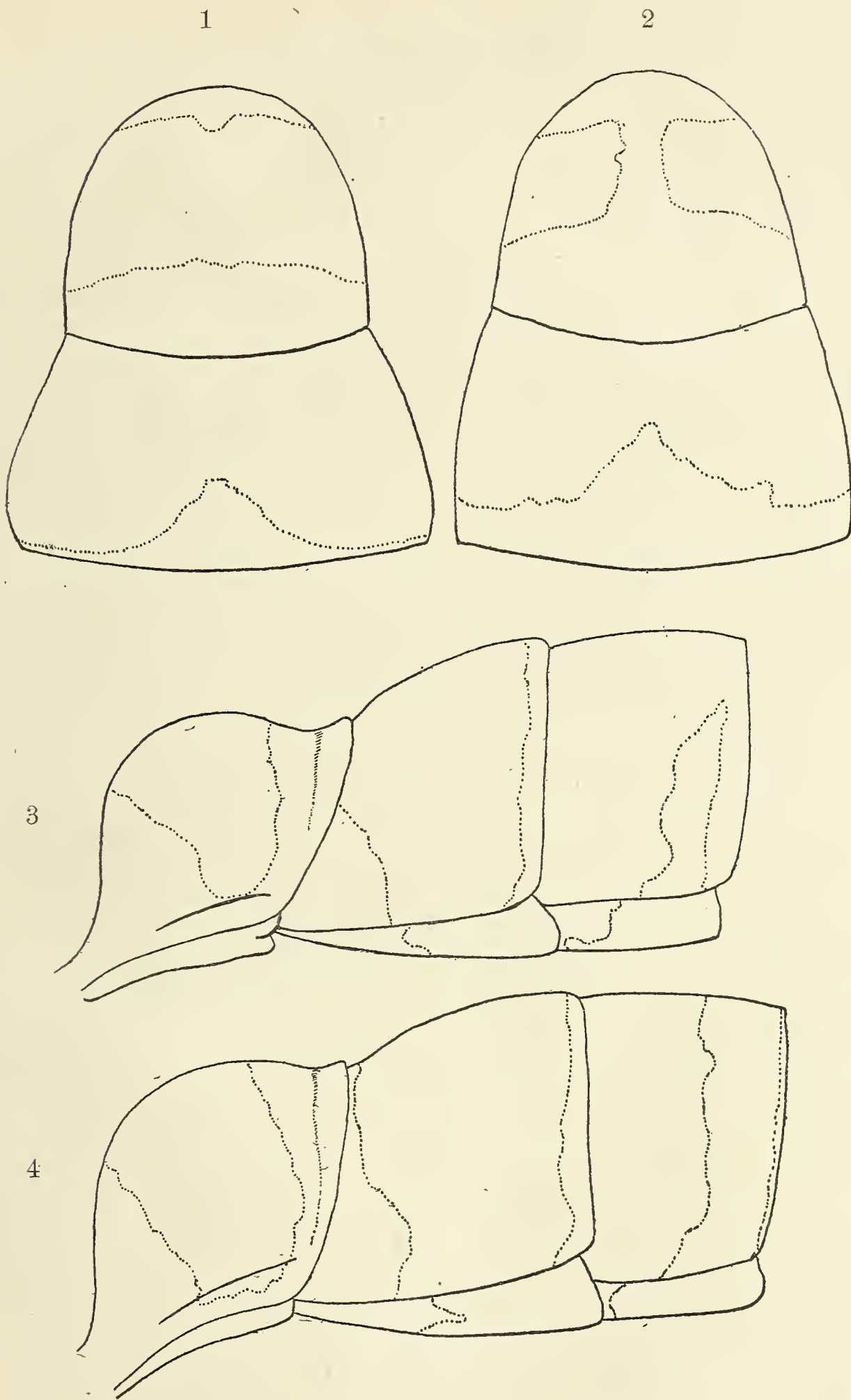


Fig. 1 — 1, *Philanthus siculus* n. sp. ♂, I e II tergite visti dall'alto; 2, *P. venustus* ♂, id.; 3, *P. niloticus* ♂, i tre primi tergiti visti di profilo; 4, *P. siculus* ♂, id.

Il *P. siculus* differisce dal *venustus* specialmente per la forma del I tergite, il quale è circa tanto largo quanto lungo, assai gibboso dorsalmente e ristretto all'estremità, per cui vi è una strozzatura ben netta fra esso ed il tergite successivo; questo è, nei confronti del I, più largo che nel *venustus*. Il I tergite del *venustus* è più largo che lungo, a margini laterali divergenti, non ristretto all'apice e non gibboso. Il centro dell'area dorsale del propodeo, che nel *siculus* è leggermente e largamente depressa, fittamente punteggiata-granulosa, nel *venustus* appare invece semplicemente segnata da un profondo solco mediano, non punteggiata.

Appare affine anche al *P. Bolivari* Mercet; dalla descrizione sembra differirne per diversi caratteri: per la forma del clipeo che nel *siculus* è simile al *venustus*, e cioè con il margine apicale solo debolmente arcuato; per l'area dorsale del propodeo liscia e lucida, con un profondo solco mediano (come nel *venustus*); per la punteggiatura dell'addome che nel *Bolivari* presenta le seguenti caratteristiche « primier segmento fuertemente punteado... los restantes segmentos mas fina y espargitamente punteados » mentre nel *siculus* la punteggiatura dei tre primi tergiti è di grossezza uniforme e la densità appena maggiore nel primo, ma di poco. Inoltre vi sono non trascurabili differenze di colorazione.

Gen. *Cerceris* Latr.

Cerceris emarginata Panz. — Taormina, 20-V.

Cerceris funerea Costa — Messina, 23-VI. Una coppia in una scarpata aridissima e bruciata dal sole, a pochi Km. sopra la città.

Cerceris 5-fasciata Rossi — Falcone, 24-VI.

Cerceris arenaria L. — Taormina, 20-V; Messina, 23-VI; Fiumetorto, 24-VI. Piuttosto comune, specie nei monti sopra Messina, su cespugli di margherite fiancheggianti la strada provinciale.

Cerceris ferreri V. d. L. — Siracusa, 25-V; Taormina 20-V.

Cerceris labiata F. — Siracusa, 25-V; Taormina, 20-V.

Cerceris 4-cincta Panz. — Messina, 23-VI.

Cerceris bupresticida Duf. — Messina, 23-VI; Falcone, 24-VI.

Cerceris tuberculata Vill. — Falcone, 24-V.

Gen. *Sphex* L.

Sphex maxillosus F. — Messina, 23-VI.

Sphex paludosus Rossi — « Sicilia » (Mann-1858, in Coll. Schulthess).

Gen. *Ammophila* Kirby

Ammophila Heydeni Dahlb. — Messina, 23-VI; Taormina, 20-V.

Ammophila Tydei Guill. — Falcone, 24-VI; Agrigento, 25-VI.

Gen. *Sceliphron* Kl.

Sceliphron tubifex Latr. — Falcone, 24-VI.

Sceliphron spirifex L. — Messina, 23-VI; Falcone, 24-VI; Agrigento, 24-VI. Comune ovunque.

Sceliphron destillatorium Ill. — Messina, 23-VI; Falcone, 24-VI.

Specie comunissima, la più comune di tutta la famiglia. Tutte le 7 femmine catturate appartengono al *destillatorium* tipico, i maschi vanno tutti ascritti alla forma seguente.

Sceliphron destillatorium var. *pensilis* Ill. — Comune a Messina, 23-VI; Falcone, 24-VI; Fiumetorto, 24-VI. Raccolti complessivamente 9 esemplari: 6 hanno il peziolo nero con una sottile fascia longitudinale gialla sulla faccia dorsale, gli altri 3 hanno il peziolo interamente nero.

Sceliphron Targionii Caruccio — Due esemplari ♂♂ nei dintorni di Messina, strada litoranea, su fiori di finocchio, 23-VI.

Gen. *Trypoxylon* Latr.

Trypoxylon figulus L. — Taormina, 20-V.

APIDAE

Gen. *Prosopis* F.

Prosopis variegata F. — Taormina, 20-V; Messina, 23-VI; Agrigento, 25-VI.

Prosopis clypearis Schr. — Taormina, 20-V.

Prosopis punctata Br. — Taormina, 20-V.

Prosopis imparilis Nyl. — Taormina, 20-V; Siracusa, 25-V.

Prosopis dubitata Alf. — Taormina, 20-V.

Prosopis communis Nyl. — Fiumetorto, 24-VI.

Gen. *Sphcodes* Latr.

Sphcodes gibbus L. — Taormina, 20-V; Messina, 23-VI.

Sphcodes longulus V. Hag. — Falcone, 24-VI.

Gen. *Colletes* Latr.

Colletes succinctus L. — Taormina, 20-V.

Colletes spectabilis Mor. — Taormina, 20-V.

Gen. *Halictus* Latr. ⁽¹⁾

Halictus aeneidorsum Alfk. — Taormina, 26-VI.

Halictus albipes F. — Taormina, 20-V.

Halictus albomaculatus Luc. — Siracusa, 25-V.

Halictus asperulus Pér. — Taormina, 20-V.

Halictus callizonius Pér. — Taormina, 20-V.

Halictus constantinensis Str. — Taormina, 20-V.

Halictus fulvipes Kl. — Taormina, 20-V.

Halictus gemmeus Mor. — Siracusa, 25-VI.

Halictus griseolus Mor. — Taormina, 20-V.

Halictus immarginatus Sch. — Palermo, 20-IV.

Halictus laticeps Schr. — Siracusa, 25-V.

Halictus leucozonius Schr. — Taormina, 20-V; Palermo, 20-IV;
Siracusa, 25-V.

Halictus longirostris W. — Siracusa, 25-V; « Ragusa » (Coll.
Schulthess).

Halictus morbillosus Kr. — Siracusa, 25-V; Taormina, 20-V.

Halictus morio F. — Taormina, 20-V.

Halictus nitidus Panz. — Taormina, 20-V.

Halictus opacus Pér. — Taormina, 20-V.

Halictus platicestus Dours. — Siracusa, 25-V.

Halictus pollinosus Sich. — Taormina, 20-V.

Halictus quadricinctus F. — Siracusa, 25-V; Taormina, 26-VI;
Messina, 23-VI.

Halictus scabiosae Rossi — Taormina, 20-V e 26-VI; Falcone
25-VI.

Halictus sexcinctus F. — Taormina, 20-V.

⁽¹⁾ Quasi tutti gli *Halictus* vennero determinati dal Sig. P. Blüthgen.

- Halictus sículus* Pér. — Ragusa, 1 ♀.
Halictus smeathmanellus K. — Taormina, 20-V.
Halictus subauratus Rossi — Falcone, 24-VI.

Gen. *Nomioides* Sch.

- Nomioides minutissima* Rossi — Messina, 23-VI; Falcone, 24-VI.
 Comune sul rovo.

Gen. *Andrena* Latr.

- Andrena aeneiventris* Mor. — Taormina, 20-V.
Andrena albopunctata Rossi — Agrigento, 25-VI.
Andrena carbonaria L. — Taormina, 20-V.
Andrena chrysopyga Sch. — Falcone, 24-VI; Agrigento, 25-VI.
Andrena colletiformis Mor. — Taormina, 20-V.
Andrena croceiventris Mor. — Taormina, 20-V.
Andrena distinguenda Mor. — Taormina, 20-V.
Andrena fimbriata Br. — Agrigento, 25-VI.
Andrena florea — Siracusa, 25-V; Taormina, 20-V.
Andrena gravida Sch. — Taormina, 20-V.
Andrena Hattorffiana F. — Falcone, 24-VI. Piuttosto comune sulla spiaggia e sulle scarpate soleggiate.
Andrena Kriechbaumeri Sch. — Palermo, 20-IV.
Andrena labiata Schck. — Siracusa, 25-V.
Andrena livens Pér. — Taormina, 20-V; Palermo 20-IV.
Andrena marginata F. — Taormina, 20-V.
Andrena morio Br. — Taormina, 20-V.
Andrena nana K. — Taormina, 20-V.
Andrena nigroaenea K. — Taormina, 20-V.
Andrena nitida Geoffr. — Taormina, 20-V.
Andrena orbitalis Mor. — Palermo, 20-IV.
Andrena pectoralis Pér. — Taormina, 20-V.
Andrena proxima K. — Taormina, 20-V.
Andrena rufohispida Dours — Taormina, 20-V.
Andrena scita Ev. — Taormina, 20-V.
Andrena separanda Schm. — Taormina, 20-V.
Andrena taraxaci Gir. — Taormina, 20-V.
Andrena thoracica melanoptera Hed. — Agrigento, 25-VI,

Andrena tingitana Pér. — Taormina, 20-V.

Andrena verticalis Pér. — Taormina, 20-V.

Gen. *Nomia* Latr.

Nomia diversipes Latr. — Taormina, 20-V.

Nomia ruficornis Spin. — Messina, 23-VI.

Gen. *Dasypoda* Latr.

Dasypoda visnaga Rossi — Taormina, 20-V; Falcone, 24-VI; Agrigento e Porto Empedocle, 25-VI. Specie ovunque comune, e particolarmente frequente nelle dune di Porto Empedocle.

Gen. *Camptopoeum* Latr.

Camptopoeum siculum n. sp. — ♀. Affine al *Friesei* Mocs., di cui ha le dimensioni; ne differisce nettamente per i caratteri prospettati nella seguente tabella:

<i>Friesei</i>	<i>siculum</i>
Inserzioni delle antenne più vicine al clipeo che fra di loro.	Inserzioni delle antenne circa tanto distanti dal clipeo che fra di loro.
Tempie più sviluppate: viste di profilo sono più lunghe degli occhi.	Tempie meno sviluppate: viste di profilo sono più corte degli occhi.
Secondo sternite uniformemente convesso.	Secondo sternite con due larghe depressioni ai lati della linea mediana.
La scultura del mesonoto è rada nel mezzo; anteriormente e posteriormente è formata da punti piccoli e fitti.	Mesonoto con punti notevolmente più grossi e più spazati.
Propodeo con area triangolare dorsale non bene delimitata.	Propodeo con area triangolare dorsale ben delimitata e marginata da una fascia liscia e lucida.

Clipeo e faccia con macchie gialle poco estese. Tergiti con fasce gialle sottili.

Clipeo e faccia abbondantemente macchiati di giallo. Fasce addominali più larghe, occupanti oltre una metà delle parte basale rigonfia nei tergiti I-III; stretta nel mezzo ma fortemente dilatata ai lati sul IV tergite; larga quasi quanto la totalità del tergite stesso nel V.

Lunghezza mm. 9-11.

Lunghezza mm. 9.

Sicilia: Fiumetorto, 1 ♀ la sera del 24-VI. Catturata a pochi metri dal sottopassaggio della ferrovia, falciando i fiori ai margini del viottolo.

Risulta affine anche al *ligusticum* Grib., che raccolsi a Padova, sulla riva del Bacchiglione, il 14-VII-34 (det. Alfken); tale specie ha però clipeo e guancie nere, il II articolo del funicolo più corto (ad antenne estese lateralmente e viste dall'alto, nel *siculum* il III articolo è circa del doppio più lungo che largo all'apice); inoltre il II sternite è uniformemente convesso.

Confrontato con esemplari di *Friesei* dell' Austria; Weicer-Podersdorf, 20-VII-33 e 12-VIII-35 (Schmidt - m. coll.).

Gen. *Xylocopa* Latr.

Xylocopa violacea L. — Messina, 23-VI; rara.

Xylocopa valga Gerst. — Ragusa, 1 ♀ in Coll. Schulthess.

Xylocopa cyanescens Br. — Taormina, 20-V.

Gen. *Ceratina* Latr.

Ceratina cucurbitina Rossi — Messina, 23-VI; Taormina, 20-V; Palermo, 20-IV.

Ceratina cyanea K. — Taormina, 20-V e 26-VI; Siracusa, 25-V.

Ceratina callosa F. — Palermo, 20-IV.

Gen. *Anthophora* Latr.

Anthophora acervorum L. — Taormina, 20-V; Siracusa 25-V.

Anthophora agama Rad. — Taormina, 20-V. Nota di Syra e della Sicilia.

Anthophora albigena Lep. — Messina, 23-VI; Fiumetorto, 24-VI; Taormina, 26-VI. Specie piuttosto comune in tutte le località segnalate.

Anthophora bimaculata Pnz. — Taormina 20-V.

Anthophora caucasica Rad. — Taormina, 20-V. Descritta del Caucaso e Turkestan, ma successivamente segnalata di varie località mediterranee (Asia Minore, Siria, Sicilia, Gibilterra, etc.).

Anthopora crinipes Sm. -- Palermo, 20-IV; Taormina, 20-V.

Anthophora quadricolor Ev. — Taormina, 20-V.

Anthophora quadrifasciata Vill. — Messina, 23-VI; Siracusa, 25-V.

Anthophora velocissima Fed. — Taormina, 20-V. Specie tipica dell'Europa orientale: Turkestan, Samarkand, Caucaso e Russia meridionale.

Gen. *Tetralonia* Spin.

Tetralonia dentata Kl. — Falcone, 24-VI; Fiumetorto, 24-VI; Agrigento e Porto Empedocle. È forse l'apide più comune nelle dune e nelle spiagge delle località da me esplorate dell'isola.

Gen. *Eucera* Latr.

Eucera caspica Pér. — Taormina, 20-V.

Eucera dalmatica Lep. — Siracusa, 25-V; Taormina, 20-V.

Eucera grisea F. — Siracusa 25-V; Taormina, 20-V.

Eucera hispana Lep. (*pulveracea* Duf.) — Agrigento, nei prati verso Porto Empedocle, 25-VI.

Eucera nitidiventris Mocs. — Taormina, 20-V; Palermo, 20-IV.

Eucera similis Lep. — « Sicilia » un esemplare senza esatta località, nella collezione Schulthess.

Eucera sogdiana Mor. — Taormina, 20-V. Specie particolare all'Europa orientale; descritta del Turkestan e della Transcaspia, segnalata dal Friese anche di Rodi.

Eucera trivittata Mor. — Siracusa, 25-V.

Gen. *Megachile* Latr.

Megachile centuncularis L. — Taormina, 20-V.

Megachile ericetorum Lep. — Siracusa, 25-V.

Megachile melanopyga Costa — Taormina, 20-V.

Megachile rotundata F. — Taormina, 20-V.

Megachile sericans Fonsc. — Taormina, 20-V.

Gen. *Chalicodoma* Lep.

Chalicodoma muraria nigerrima Pér. — Siracusa, 25-V. È descritta dell'Algeria ma non è infrequente nell'Italia meridionale.

Chalicodoma sicula Rossi — Messina, 23-VI.

Gen. *Osmia* Latr.

Osmia acuticornis Duf. — Fiumetorto, 24-VI.

Osmia aenea L. — Taormina, 26-V; Siracusa 25-V.

Osmia andrenoides Spin. — Ragusa.

Osmia aurulenta Panz. — Non rara a Messina; 23-VI.

Osmia balearica Schm. — Palermo, 20-IV. Descritta delle Baleari: Palma di Majorca.

Osmia bisulca Gerst. — Taormina, 20-V.

Osmia Latreillei Lep. — Taormina, 20-V.

Osmia ligurica Mor. — Messina, 23-VI; Taormina 26-VI.

Osmia Fertoni Pér. — Taormina, 20-V.

Osmia fulviventris Pnz. — Messina, 23-VI; Taormina, 20-V.

Osmia insularis Schm. — « Sicilia » un es. in Coll. Schulthess.

Anche questa specie venne descritta delle Baleari.

Osmia Kohli Ducke — Taormina, 20-V.

Osmia rufohirta Latr. — Taormina, 20-V.

Osmia Spinolai Fr. — Palermo, 20-IV.

Osmia tiflensis Mor. — Taormina, 20-V. La località classica è il Caucaso: Tiflis.

Osmia versicolor Latr. — « Sicilia », vari esemplari senza esatta località, in Coll. Schulthess.

Gen. *Eriades* Spin.

Eriades truncorum L. — Taormina, 26-VI; comune.

Eriades crenulatus Nyl. — Falcone, 24-VI; Fiumetorto, 24-VI; Agrigento, 25-VI; Taormina, 26-VI. Assai comune ovunque.

Gen. *Anthidium* F.

Anthidium diadema Latr. — Taormina, 20-22-V.

Anthidium Kohli, Fr. — Taormina, 20-22-V.

- Anthidium manicatum* L. — Siracusa, 25-V.
Anthidium punctatum Latr. — Taormina, 20-22-V.
Anthidium septemdentatum Lep. — Messina, 23-VI; Falcone, 24-VI; Agrigento, 25-VI; Siracusa, 25-V.
Anthidium siculum Lep. — Messina, 24-VI; Falcone, 24-VI; Palermo, 20-IV.
Anthidium sticticum F. — Taormina, 20-22-V; Siracusa, 25-V.
Anthidium strigatum Latr. — Taormina, 20-22-V.
Anthidium taeniatum Latr. — Agrigento, 25-VI.
Anthidium variegatum F. — Siracusa, 25-V.

Gen. *Nomada* F.

- Nomada femoralis* Mor. — Palermo, 20-IV.
Nomada ferruginata L. — Taormina, 20-22-V.
Nomada furva Pnz. — Taormina, 20-22-V.
Nomada nobilis H. Sch. — Taormina, 20-22-V; Palermo, 20-IV.
Nomada similis Mor. — Taormina, 20-22-V.

Gen. *Crocisa* Latr.

- Crocisa ramosa* Lep. — Messina, 23-VI.

Gen. *Epeolus* Latr.

Epeolus sculus n. sp. ♀ — Affine all' *E. julliani* Pér.

Capo, visto di fronte, un poco meno largo. Terzo articolo delle antenne nettamente più lungo. Il propodeo, visto di profilo, presenta la faccia posteriore rettilinea e formante un angolo ottuso con la faccia dorsale del torace; nell' *julliani* il profilo della faccia posteriore del propodeo è visibilmente concavo e forma con la faccia dorsale un angolo quasi retto. Il lobo mediano dello scutello ha il margine posteriore meno arcuato ed i lobi laterali hanno i denti posteriori più corti e più appuntiti.

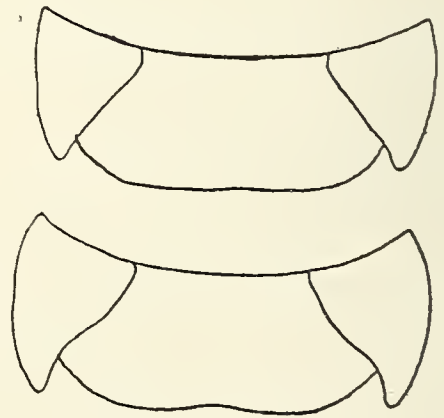


Fig. 2. - sopra: *Epeolus julliani* Pér. ♀ scutello; sotto: *E. sculus* ♀ n. sp., id.

Corpo e zampe di color ferrugineo leggermente brunastro, il vertice ed il mesonoto sono nerastri. Disposizione dei peli come nell'*julliani* ma il colore dei peli è di un bellissimo colore giallo oro. Ali un poco più oscurite che nell'*julliani*. Lunghezza: mm.

Sicilia: Messina, un solo esemplare su una scarpata arida, pochi Km. sopra la città, a circa 200 m. s. m., catturato il 23-VI.

Questa stupenda specie è affine anche all'*aureovestitus* Dours d'Algeria. Dalla descrizione di tale specie sembra differire per il mesonoto nero, per le fascie addominali largamente interrotte e, carattere invero non facile ad apprezzarsi, per la forma dello scutello che nella specie del Dours sarebbe intaccato nel mezzo. Nel *siculus* lo scutello presenta posteriormente, è vero, una depressione, ma non oserei chiamarla vera intaccatura.

Gen. *Stelis* Panz.

Stelis nasuta Latr. — Taormina, 20-22-V.

Stelis signata Latr. — Taormina, 20-22-V.

Gen. *Coelioxys* Latr.

Coelioxys acuminata Nyl. - Taormina, 20-22-V.

Gen. *Dioxys* Lep.

Dioxys cincta Jur. — Taormina, 20-22-V.

Gen. *Ammobates* Latr.

Ammobates punctatus F. — Taormina, 20-22-V.

Ammobates oraniensis Lep. — Messina, (leg. Vitale, m. coll.).